

**Vabariigi Valitsuse korralduse „Kaitsetööstuspargi riigi eriplaneeringu ja keskkonnamõju strateegilise hindamise algatamine“ eelnõu
SELETUSKIRI**

1. SISSEJUHATUS

1.1. Sisukokkuvõte

Vabariigi Valitsuse tegevusprogrammi 2023–2027 punktis 1.1.6 on eesmärgiks seatud, et suurenenud riigikaitseinvesteeringutest peab osa saama ka Eesti kaitsetööstus. Selleks toetab valitsus Eesti kaitsetööstust ning arendab välja laskemoona-, relva- ja droonitootmist võimaldava tööstuspargi.¹ Venemaa agressioonisõda Ukrainas on muutnud Euroopa julgeolekuolukorda. Eesti tugevdab riigikaitset, eraldades alates 2024. aastast vähemalt kolm protsenti sisemajanduse kogutoodangust kaitsekuludeks. Samal ajal on Eesti huvides see, et Euroopa kaitsetööstus muutunud julgeolekuolukorras kiiresti kohaneks ja kaitsevarustuse, sealhulgas laskemoona tootmisvõimsust märkimisväärselt kasvataks. Kaitsetööstuspargi (edaspidi *tööstuspark*) loomisega panustab Eesti riik Eesti ja Euroopa kaitsetööstuse tugevdamisse.

Kuigi Eestis on alates 2018. aastast võimalik sõjarelvi, laskemoona ja lahingumoonat toota, siis praktikas ei ole nende tootmiseni jõutud. Üks takistav tegur ettevõtjatele on aeganõudev ja kulukas sobiva tootmiskaava ruumilise planeerimise protsess. Riik saab tööstuspargi abil ärikeskkonda soodsamaks muuta. Sealjuures on oluline lähtuda põhimõttest, et laskemoona tootmine Eestis peab toimima turumajanduslikel alustel ning olema ekspordile suunatud, sest Eesti enda vajadus jääb piiratuks.

Kaitseministeeriumi arendatav tööstuspark on tähtis eeskätt ettevõtjatele, kes soovivad toota laskemoona, lahingumoonat, lõhkematerjali (edaspidi koos *laskemoon*) või lõhkeainet. Selliseks tootmiseks on vaja ohualasid ja sobivat taristut. Eestis käideldakse ka sõjarelvi ning toodetakse droone (sealhulgas mehitamata lennuvahendeid), kuid nende tootmiseks ilma lõhkeainete käitlemiseta ei ole vaja ohualasid ja neid võib toota tavalisel tootmiskaaval.

Laskemoona ja lõhkeaine tootmise käigus käideldakse ohtlikke kemikaale. Käideldava kemikaali koguse järgi määratakse ettevõtte kemikaaliseaduse kohaselt A-, B- või C-kategooria ettevõtteks. C-kategooria ettevõtte on ohtlik ettevõtte, kus kemikaali käideldakse ohtlikkuse alamäärast suuremas ja künniskogusest väiksemas koguses. Suurõnnetuse ohuga on ettevõtte, kus kemikaali käideldakse künniskogusest suuremas koguses. Suurõnnetuse ohuga ettevõtte jagunevad ohtlikkuse suurenemise alusel B- ja A-kategooria suurõnnetuse ohuga ettevõteteks. Tööstuspargis peab olema võimalik tegutseda nii A-, B-, kui ka C-kategooria ettevõtetel.

Tööstuspargile sobiv asukoht on kavas leida riigi eriplaneeringuga (edaspidi *REP*). REPi on vaja, sest tööstuspargil on oluline ruumiline mõju, selle loomise vastu on suur riiklik huvi ning sobiv asukoht tuleb leida maakonnaülel. Tööstuspargi ja seal tegutsevate ettevõtete

¹ Vabariigi Valitsuse tegevusprogramm 2023–2027. Kinnitanud Vabariigi Valitsus 18.05.2023.

tegevusega kaasneva mõju välja selgitamiseks ja minimeerimiseks tehakse planeeringu koostamisega samal ajal keskkonnamõju strateegiline hindamine (edaspidi *KSH*) koos muu asjakohase majandusliku, kultuurilise, sotsiaalse ja looduskeskkonnale avalduva mõju hindamisega. REPi asukoha eelvaliku käigus selgub, milline on sobivaim asukoht laskemoona ja lõhkeaine tootmiseks. Eelduseks ei seata, et laskemoona ja lõhkeaine tootmine toimub ühes asukohas, kuna asukoha valiku täpsemad kriteeriumid võivad olla erinevad.

Kaitseministeerium kui planeeringu korraldaja kavatab REPi kehtestada asukoha eelvaliku alusel kooskõlas planeerimisseaduse (edaspidi *PlanS*) § 27¹ lõikega 1. Seepärast lahendatakse REPi asukoha eelvaliku etapis kõik asjakohased *PlanS* § 126 lõike 1 kohased ülesanded. Planeeringuga kavandatakse tööstuspargi täpne asukoht ning tingimused tööstuspargi baastaristu ja tootmisrajatiste projekteerimiseks ja ehitamiseks.

1.2. Eelnõu ettevalmistaja

Eelnõu on ette valmistanud Kaitseministeeriumi kaitsetööstuse arendamise erinõunik Indrek Sirp (717 0140, indrek.sirp@kaitseministeerium.ee), õigusosakonna õigusteeninduse nõunik Katrin Soom (717 0198, katrin.soom@kaitseministeerium.ee), Riigi Kaitseinvesteeringute Keskuse planeeringute ja riigikaitse ehitiste töövõime projektijuht Priit Alekask (717 0536, priit.alekask@rkik.ee). Eelnõu ja seletuskirja on keeleliselt toimetanud Luisa Tõlkebüroo eesti keele vanemtoimetaja Helen Noormägi (helen.noormagi@luisa.ee).

2. KORRALDUSE EESMÄRK

REPi algatamise eesmärk on planeerida kaitsetööstuspark laskemoona, lahingumoonna, lõhkematerjali ja lõhkeaine tootmiseks ning selle toimimiseks vajalik taristu ning määrata tingimused tööstuspargi ehitistele projekteerimistingimuste andmiseks. Planeeringuga kavandatakse tööstuspargi baastaristu terviklik ruumilahendus, sealhulgas ligipääsuteed, ning määratakse tööstuspargi alal laskemoona, lahingumoonna, lõhkematerjali ja lõhkeaine tootmisega seotud rajatisteks sobivad asukohad ning ohtlike hoonete ohualad väljaspool tööstuspargi territooriumi.

3. EELNÕU SISU

Eelnõu punkti 1 kohaselt algatab Vabariigi Valitsus *PlanS* § 27 lõike 7 ja 28 lõike 1 alusel kaitsetööstuspargi REPi ja *KSH*. *PlanS* § 4 lõike 2 punkti 5 kohaselt tuleb REPi raames hinnata planeeringu elluviimisega kaasnevat asjakohast majanduslikku, kultuurilist, sotsiaalset ja looduskeskkonnale avalduvat mõju. *PlanS* § 27 lõike 6 järgi on REPi koostamisel kohustuslik *KSH*. Keskkonnamõju hindamise ja keskkonnajuhtimissüsteemi seaduse (edaspidi *KeHJS*) § 31¹ kohaselt on *KSH* eesmärk strateegilise planeerimisdokumendi koostamisel ja kehtestamisel arvestada keskkonnakaalutlusi, tagada kõrgetasemeline keskkonnakaitse ja edendada säästvat arengut.

Planeeritav kaitsetööstuspark kui riigi eriplaneeringu objekt

PlanS § 27 lõike 1 kohaselt on REPi eesmärk sellise olulise ruumilise mõjuga ehitise püstitamine, mille asukoha valiku või toimimise vastu on suur riiklik või rahvusvaheline huvi. REP koostatakse eelkõige maakonnaüleste huvide väljendamiseks riigikaitse ja julgeoleku,

energeetika, gaasi, transpordi, jäätmemajanduse ning maavarade kaevandamise valdkonnas või eespool nimetatud huvide väljendamiseks avalikus veekogus ja majandusvööndis.

PlanS § 27 lõikes 2 on loetletud objektid, mille puhul tuleb koostada REP. PlanS § 27 lõike 3 kohaselt koostatakse Vabariigi Valitsuse põhjendatud otsuse korral REP sellise lõikes 2 nimetatuta muu ehitise püstitamiseks, mis vastab PlanS § 27 lõikes 1 sätestatud tingimustele.

Tööstuspargi planeerimine on PlanS § 27 lõigete 1 ja 3 kohaselt REPi objekt, sest planeeringu eesmärk on rajada olulise ruumilise mõjuga objekt, millega väljendatakse maakonnaüleseid huve ning mille asukoha valiku ja toimimise vastu on suur riiklik huvi. Põhjendused on esitatud allpool.

Planeeritav kaitsetööstuspark on olulise ruumilise mõjuga ehitis

PlanS § 6 punkti 13 kohaselt on oluline ruumiline mõju selline mõju, millest tingitult muutuvad eelkõige transpordivood, saasteainete hulk, külastajate hulk, visuaalne mõju, lõhn, müra, tooraine või tööjõu vajadus ehitise planeeritavas asukohas senisega võrreldes oluliselt ning mille mõju ulatub suurele territooriumile. Kaitsetööstuspark peab võimaldama vähemalt ühe A- või B-kategooria suurõnnetuse ohuga ettevõtte tootmisrajatist. Vabariigi Valitsuse 1. oktoobri 2015. a määruse nr 102 „Olulise ruumilise mõjuga ehitiste nimekiri“ punkti 2 kohaselt on olulise ruumilise mõjuga ehitised A- ja B-kategooria suurõnnetuse ohuga ettevõtted, milles käideldakse plahvatusohtlikke aineid, segusid või tooteid, välja arvatud juhul, kui nimetatud ehitist kavandatakse olulise ruumilise mõjuga ehitise territooriumile või selle vahetusse lähedusse, kus asub käesolevas punktis või punktis 1 nimetatud ehitis, või see on ette nähtud kehtestatud üld- või detailplaneeringuga.

Maakonnaülesed huvid

PlanS eelnõu (571 SE) seletuskirja lehekülgede 80–81 kohaselt on REPi esemeks ehitised, mille mõju ei piirne vaid ühe kohaliku omavalitsusega (edaspidi *KOV*), vaid ulatub mitmesse maakonda. REPi üldeesmärk on tagada riigi jaoks oluliste ehitiste tõhus planeerimine ja ehitamine ning avalike huvide kaitse. Maakonnaüleste huvide all ei ole silmas peetud seda, et kavandatav ehitis peab ilmtingimata asuma mitme maakonna territooriumil, vaid et tegemist on ehitisega, mida ei rajata ainult ühe maakonna huvides, ning seega peaks riik selliste ehitiste kavandamisel väljendama oma selget soovi ja tahet konkreetne ehitis rajada. Tööstuspargile otsitakse sobivat asukohta kolmest maakonnast. Selle majanduslikul mõjul on tõenäoliselt positiivne efekt ka naabuskoona KOVidele ning riigikaitse seisukohast mõjutab see tööstus kogu Eestit ja selle majandust.

Planeeritava kaitsetööstuspargi arendamise vastu on suur riiklik huvi

PlanS eelnõu (571 SE) seletuskirja² lehekülgede 80–81 kohaselt peab REPi koostamise eelduseks olev suur riiklik huvi väljenduma eelkõige riigi strateegilistes dokumentides ehk arengukavades ja strateegiates, samuti Vabariigi Valitsuse tegevusprogrammis ja muudes dokumentides, kus riik on väljendanud oma huve.

² <https://www.riigikogu.ee/tegevus/eelnoud/eelnou/fc811573-8339-4f19-8064-9679fd001f43/Planeerimisseadus>

Riigikaitse arengukava 2022–2031 kohaselt tuleb riigikaitsega seotud äriettevõtete tegevust hõlbustada, mis läbi peaks paranema valdkonnaga seotud ettevõtete, näiteks kaitsetööstussektori rahvusvaheline konkurentsivõime. Tööstuspargi rajamisega luuakse kaitsetööstusettevõtetele taristu ettevõtlusega tegelemiseks, millel on positiivne mõju majandusele.³

Vabariigi Valitsuse tegevusprogrammis 2023–2027 on eesmärgiks seatud, et suurenenud riigikaitseinvesteeringutest peab osa saama ka Eesti kaitsetööstus. Selleks toetab valitsus Eesti kaitsetööstust ning arendab välja laskemoona-, relva- ja droonitootmist võimaldava tööstuspargi.⁴

Eelnõu punktis 2 kirjeldatakse kaitsetööstuspargi eesmärki ja vajadust.

Valitsuse tegevusprogrammis on eesmärgiks seatud laskemoona-, relva- ja droonitootmist võimaldava tööstuspargi arendamine. Selliseks tootmiseks on vaja ohualasid ja sobivat taristut, mille leidmine ja planeerimine on ettevõtetele aga liialt kulukas ja aeganõudev. Riik saab tööstuspargi abil ärikeskkonda soodsamaks muuta. Eestis käideldakse ka sõjarelvi ning toodetakse droone (sealhulgas mehitamata lennuvahendeid), kuid nende tootmiseks ilma lõhkeainete käitlemiseta ei ole vaja ohualasid ja neid võib toota tavalisel tootmismaal.

Tööstuspark toimib nii, et riik leiab sobiva asukoha, arendab välja tööstuspargi baastaristu ning sõlmib kokkulepped äriühingutega, kes soovivad tööstuspargis tootmist alustada. Äriühingute valimise, kokkulepete sõlmimise, tööstuspargi teenuste kasutamise ja maakasutusõiguse seadmise tingimused töötab Kaitseministeerium välja REPi protsessiga samal ajal koostöös teiste asjakohaste valitsusasutustega. Samuti töötatakse välja tööstuspargi haldamise lahendus.

Tööstuspargi asukoha valikul tuleb arvestada potentsiaalse tootmismahu ja käideldava lõhkeaine kogusega. Tööstuspark tuleb planeerida arvestusega, et sinna mahub vähemalt kahekolme ettevõtja laskemoona tootmine ja tööstuspargi sees peab olema laienemisvõimalus. Eeldus on, et tööstuspark võimaldab toota erinevat laskemoona (väikese, keskmise ja suure kaliibriga moona), lahingumoonat (näiteks miine) ning muud sõjalist lõhkematerjali ja lõhkeainet. Toodete valiku, tootmismahu ja tootmisprotsessi otsustavad ettevõtted oma äriplaani ning tööstuspargis tegutsemise tingimuste põhjal. On võimalik, et Kaitseministeerium toetab sihtotstarbeliselt mõnda tootmisprojekti või sõlmib koostöölepingu toodete hankimiseks.

Tööstuspargi arendamisel arvestatakse eeldusega, et pargis tegutseb vähemalt üks A- või B-kategooria suurõnnetuse ohuga ettevõtte, kes käitleb 1.1 ohuklassiga lõhkeainet, mille kogus on vastavalt kas üle 50 tonni või 10–50 tonni.⁵ Näiteks kui tööstuspargis tegutseks ettevõtte, kes toodab 20 000 tükki 155-millimeetrist kildfugassi suurtükimürsku aastas, siis sellise tootmismahu juures oleks 1.1 ohuklassiga lõhkeaine kogus aastas 140–200 tonni.

Laskemoonatootmisega seotud võimalikud tegevused tööstuspargis on laskemoona komponentide, sealhulgas lõhkeaine ja püssirohu ladustamine, komponentide (näiteks sütikute,

³ Riigikaitse arengukava 2022–2031. <https://www.riigikantselei.ee/el-poliitika-julgeolek-ja-riigikaitse/julgeoleku-ja-riigikaitse-koordineerimine/riigikaitse-lai>

⁴ Vabariigi Valitsuse tegevusprogramm 2023–2027. Kinnitanud Vabariigi Valitsus 18.05.2023.

⁵ Majandus- ja taristuministri 2. veebruari 2016. a määruses nr 10 „Kemikaali ohtlikkuse alammäär ja ohtliku kemikaali künniskoguse ning ettevõtte ohtlikkuse kategooria määramise kord“ on sätestatud, et C-kategooria ettevõttes käideldaks vähemalt 0,5 tonni, B-kategooria ettevõttes 10–50 tonni ning A-kategooria ettevõttes üle 50 tonni 1.1 klassiga lõhkeainet.

laengute, laskemoona kestade, kuulide) valmistamine, laskemoona täitmine lõhkeainega, lõhkeainete segamine ja muu töötlemine toodete valmistamiseks, lõpptoodete komplekteerimine, toodangu katsetamine, teadus- ja arendustegevus, toodangu ladustamine. Tööstuspargis toodetakse eri ohuklassiga laskemoona (lõhkeaine ja laskemoona ohuklassid 1.1–1.6).⁶ Tööstuspargis tegutsevate ettevõtete tootmine võib toimuda ühes või mitmes vahetuses ja ööpäev ringi.

Tööstuspark on ette nähtud eeskätt laskemoona tootmiseks, kuid kui ettevõtjatel on huvi ja tööstuspargis vaba pinda ning ohutusnõuded on täidetud, siis võivad tööstusparki kasutada ka muud laskemoona tootmisega vahetumalt või kaudsemalt seotud kaitsetööstusettevõtted.

Lõhkeaine tootmine

Kaitseministeerium uurib REPi protsessi ajal ka võimalusi sõjalise otstarbega lõhkeaine tootmiseks Eestis. Lõhkeaine tootmine on oma olemuselt keemiatööstuse tegevus. Kui selgub, et sõjalise otstarbega lõhkeainet on võimalik Eestis toota ja see on majanduslikult otstarbekas, siis hinnatakse REPi protsessi käigus tööstuspargi võimalikke asukohti ka lõhkeainetehase nõuete kohaselt. Alltoodud põhikriteeriumitest lähtuvalt leitud planeeringualad sobivad tööstuspargiks, kus peale laskemoona toodetakse ka lõhkeainet. Samas tuleb lõhkeaine tootmiseks sobivaima asukoha eelvaliku käigus välja töötada lisakriteeriumid, sest lõhkeaine tootmiseks kulub tõenäoliselt rohkem vett ja energiat kui laskemoona tootmiseks. Seega on lõhkeaine tootmise keskkonnamõju eeldatavalt suurem kui laskemoona tootmise oma, mis omakorda võib tähendada seda, et lõhkeainetehasele tuleb leida laskemoona tootmisest eraldiseisev asukoht.

Planeeringualade valik

REPi asukoha eelvaliku tegemisel tuleb kaaluda mitut võimalikku asukohta. Kaitsetööstuspargi asukohaks sobivate planeeringualade leidmisel on lähtutud järgmistest põhikriteeriumitest: pargi pindala, ohuala, tööjõud, logistika ja elektriühendused. Lisakriteeriumitena on arvestatud kaugust Kaitseväe ladudest ja harjutusaladest. Samuti on planeeringualade valiku analüüsis arvestatud kooskõla olemasolevate planeeringutega ja sellest tulenevat teostatavust.

Pindala

Lähtudes tööstuspargis ette nähtud tegevusest, peaks tööstuspargi territooriumi suurus eelduslikult olema vähemalt 50–100 hektarit. Tööstuspargis olevad tootmiskompleksid ja rajatised peavad asuma üksteisest ohutus kauguses, mis määratakse kooskõlas lõhkematerjaliseaduse ja relvaseadusega, ning tagatud peavad olema ehitustehnilised ja muud ohutusmeetmed. Seega on tootmisrajatised tööstuspargi territooriumil pigem hajutatud.

Tehaseväline ohuala

Tehaseväline ohutu kaugus on tehase ohtlike hoonete ja rajatiste vähim lubatud kaugus erirežiimiga hoonetest, kust inimeste evakueerimine on raskendatud, elamurajoonidest,

⁶ Kaitseministri 10. juuli 2018. a määrus nr 11 „Sõjarelvade, laskemoona ja lahingumoonade käitlemise nõuded ja kord“ §-s 17 on laskemoon ja lahingumoon klassifitseeritud ÜRO ohtlike kaupade klassifikatsiooni alusel. Näiteks 1.1 ohuklassiga on massplahvatusohtlik laskemoon ja lahingumoon, mille eripäraks on plahvatada kogu massiga, mis tähendab, et hetkega plahvatab kogu veoses või hoidlas olev lõhkematerjal. Peamine kahjustav tegur on plahvatusel tekkiv lööklaine.

tööstusehitistest ja liiklusmagistraalidest. Ohualas ei tohi asuda eluhooneid, avalikke hooneid, maanteid ega kõrgepingeliine. Ohualas võivad inimesed ajutiselt käia. Ohuala laius sõltub käideldava lõhkeaine ohuklassist ja kogusest.⁷

Tööjõud

Tööstusparki kavandatud vähemalt kahe-kolme ettevõtte tööjõuvajadus võib olla umbes sada inimest. Et tööstuspargi ettevõtetel oleks piisavalt tööjõudu, peaks pargi lähedal elama piisavalt inimesi, kelle hulgast töötajaid leida. Pargi raadiuses 30 minutilise autosõidu kaugusel peaks elama vähemalt 5000 elanikku.

Raudteekaubajaam või kaubasadam

Et tagada toormaterjali ja valmistoodangu logistika ning ohutus kaupade transpordil, peaks tööstuspark olema rahvusvahelisele kaubasadamale või kaubalaadimise võimalusega raudteejaamale piisavalt lähedal ehk mitte kaugemal kui 50 kilomeetrit.

Elektriühendus

Tööstuspargis ettenähtud laskemoona tootmine pigem ei ole väga energiamahukas ning 2 MW ühendusvõimsusest peaks piisama. Lõhkeaine tootmise puhul on energiavajadus tõenäoliselt suurem.

Tabel 1. Tööstuspargi asukohtade valiku põhikriteeriumid

1	Pargi pindala	50–100 ha
2	Ohuala	Tehaseväline kaugus ohtlikest hoonetest kuni 600–800 m
3	Tööjõud	30 minuti autosõidu raadiuses pargist vähemalt 5000 elanikku
4	Raudteekaubajaam või kaubasadam	Kuni 50 km kaugusel
5	Elektriühendus	2 MW võimsusega ühenduse võimalus

Eriplaneeringu kehtestamine asukoha eelvaliku otsuse alusel

Kaitseministeeriumi eesmärk on kehtestada kaitsetööstuspargi planeering asukoha eelvaliku otsuse alusel. PlanS § 27¹ lõike 1 kohaselt võib REPi koostamise korraldaja loobuda detailse lahenduse koostamisest ja kehtestada planeeringu asukoha eelvaliku otsuse alusel, kui puuduvad välistavad tegurid REPi kavandatava ehitise edasiseks kavandamiseks projekteerimistingimustega ning asukoha eelvaliku otsuses on esitatud projekteerimistingimuste andmise aluseks olevad tingimused. PlanS § 27¹ lõikes 4 on sätestatud, et REPi asukoha eelvaliku otsuse alusel kehtestatud REP on projekteerimistingimuste andmise alus. Ehitusseadustiku (edaspidi *EhS*) § 28 lõike 2 kohaselt

⁷ Arvutatakse kooskõlas majandus- ja kommunikatsiooniministri 1. juuni 2005. a määrusega nr 63 „Lõhkematerjalitehasele esitatavad nõuded“. Ohuala arvutamise aluseks asukoha eelvaliku analüüsis on võetud 10 000 kilogrammi 1.1 lõhkeainet ühes tehase ohtlikus hoones. Sel juhul on vajalik kaugus näiteks elamurajoonist 646 meetrit ja üksikust elamust või tööstushoonest 474 meetrit.

jätub sellisel juhul ehitise kavandamine Tarbijakaitse ja Tehnilise Järelevalve Ameti poolt projekteerimistingimuste väljastamisega. Et loobuda REPi detailse lahenduse koostamisest, lahendatakse asukoha eelvaliku etapis asjakohased PlanS § 126 lõikes 1 sätestatud ülesanded.

Võimalus koostada REP asukoha eelvaliku otsuse alusel lisati PlanSi 2023. aastal, et kiirendada riigi jaoks oluliste ehitiste planeerimismenetlust. Detailse lahenduse koostamisest on võimalik loobuda, kui suure riikliku huviga ehitisele on leitud sobiv asukoht ja selle kavandamise varases etapis on olemas info, et anda välja projekteerimistingimused. See tähendab, et asukoha eelvaliku raames on tehtud piisavas mahus asjakohaseid uuringuid, mis võimaldavad järeldada, et leitud alal puuduvad eelkõige konfliktid inimasulate, tehnilise taristu ning keskkonnakaitsega tervikuna.⁸

Otsus detailse lahenduse koostamisest loobuda tehakse REPi asukoha eelvaliku otsuses. Asukoha eelvalik peab sellisel juhul sisaldama analüüsi, mille põhjal on võimalik järeldada, et REPi objektiks oleva ehitise saab leitud sobivasse asukohta rajada. REPi asukoha eelvaliku otsuses määratavad projekteerimistingimuste aluseks olevad tingimused peavad olema piisavad, et määrata projekteerimistingimustega ehitiste täpne asukoht, samuti EhS § 26 lõikes 4 esitatud muud tingimused. Selle tagamiseks määratakse asukoha eelvaliku otsuses:

- kavandatava ehitise ning selle teenindamiseks ja kasutamiseks vajalike ehitiste põhimõtteline asukoht ja paiknemine alal;
- ehitise üldised arhitektuurilised ja ehituslikud tingimused;
- vajaduse korral ehitist iseloomustavad või muud asjakohased ning kavandatavat ehitustegevust täpsustavad andmed, nagu kasutusotstarve, ehitisealune pind ja ehitise maksimaalsed lubatavad parameetrid (näiteks pikkus, kõrgus, laius, vajaduse korral sügavus);
- asjakohasel juhul üldised tingimused alal kavandatavate tehnovõrkude, haljastuse, liikluskorralduse ja juurdepääsude või muu taolise rajamise kohta.

Vajaduse korral lisatakse asukoha eelvaliku otsusele:

- ehitise eskiis;
- asendiskeem;
- muinsuskaitse eritingimused;
- võrguvaldajate tehnilised tingimused;
- muud asjakohaste ametiasutuste esitatud tingimused, mis võimaldavad tagada ehitise rajamise võimalikkuse.⁹

Tööstuspargi REPi menetluse käigus selguvad tingimused tööstuspargi baastaristu ja tööstuspargis tegutsevate ettevõtete taristu rajamiseks. Tööstusparki planeeritakse eelduslikult järgmised ehitised: büroohooneid, laskemoona tootmiseks vajalikud tööstushooned ja rajatised, keemiatööstuse hooneid ja rajatised, laohooned, erihooned, veejaotustorustikud, kanalisatsiooniehitised, elektri- ja sideliinid ning nendega seotud muud kohalikud rajatised, piirdeaiad ja väravad, teed ning muud tööstuspargi toimimiseks vajalikud rajatised, nagu laskemoona või lõhkeaine katseplats. REPi koostamise käigus selgub taristu täpne vajadus ja ulatus, sealhulgas ehitiste võimalikud asukohad, üldised parameetrid ja muud ehituslikud tingimused.

⁸ 696 SE II Muudatusettepanekute loetelu elektrituruseaduse ja teiste seaduste muutmise seaduse eelnõu teiseks lugemiseks. Kättesaadav <https://www.riigikogu.ee/tegevus/eelnoud/eelnou/2ad3cffe-ed19-4c4c-b456-1a77f9bf0ac3>. Lk 25.

⁹ Samas.

REPi kehtestamisel peab olema võimalik projekteerimistingimused anda tööstuspargi baastaristule kui tööstuspargis tegutsevate ettevõtete rajatistele. Kui tööstuspargis tegutseva ettevõtte tootmisprotsessi ja -rajatiste kohta ei ole REPi koostamise käigus piisavalt infot, siis antakse selle ettevõtte ehitistele projekteerimistingimused eraldi. Kui mõne ettevõtte puhul (näiteks A-kategooria ettevõtte, mille puhul keskkonnamõju hindamine (edaspidi *KMH*) on KeHJS § 3 lõike 1 punkti 1 järgi kohustuslik) ei ole võimalik ilma keskkonnamõju hindamata projekteerimistingimusi anda, siis tuleb projekteerimistingimustes panna nõue, et *KMH* tuleb teha ehitusprojektile.

Kui planeerimismenetluses ei ole võimalik detailse lahenduse koostamisest loobuda, koostatakse pärast asukoha eelvaliku otsuse ja mõjude hindamist, sealhulgas KSH esimese etapi aruande vastuvõtmist, REPi detailne lahendus asukoha eelvaliku etapis valituks osutunud tööstuspargi asukohale. Sellega määratakse kavandatavate ehitiste ehitusõigus ning lahendatakse muud PlanS § 126 lõikes 1 nimetatud asjakohased ülesanded.

Lõhkeaine tootmine on KeHJS § 6 lõike 1 punkti 11 kohaselt olulise keskkonnamõjuga tegevus ja tõenäoliselt on lõhkeainet tootev ettevõtte ka A-kategooria suurõnnetuse ohuga ettevõtte. See tähendab, et lõhkeainetehase puhul on *KMH* kohustuslik.

REPi menetluse käigus arvestatakse võimalusega kehtestada see osaliselt. Osaline kehtestamine võib olla vajalik näiteks juhul, kui tööstuspargi asukoha eesmärgiks seatud lühikese REPi käigus selgub, et lõhkeainetehast on võimalik rajada, kuid sellele sobiva asukoha leidmiseks on vaja teha lisauuringuid või koostada detailne lahendus, mis kestab kauem kui tööstuspargile laskemoona tootmiseks sobiliku asukoha leidmine.

Keskkonnamõju strateegiline hindamine

KSH on hindamine, mis korraldatakse selleks, et tuvastada avalikkuse ja asjaomaste asutuste osalusel strateegilise planeerimisdokumendi elluviimisega kaasnev oluline looduskeskkonnale avalduv mõju ja muu asjakohane mõju, vajaduse korral selgitada välja alternatiivsed realistlikud võimalused (mis võimaldavad planeeringu eesmärgi ellu viia planeeringuala sees) ning leida ebasoodsat mõju leevendavad meetmed. KSH tulemusena koostatakse aruanne, mis vastab KeHJSis KSH aruandele sätestatud nõuetele.

PlanS § 4 lõike 2 punkti 5 alusel tuleb planeeringu koostamisel peale KSH hinnata ka planeeringu elluviimisega kaasnevat asjakohast majanduslikku, kultuurilist, sotsiaalset ja looduskeskkonnale avalduvat mõju (edaspidi koos nimetatud *muu asjakohane mõju*). Muud asjakohast mõju hinnatakse KSH osana, eraldi menetlust ei algatata.

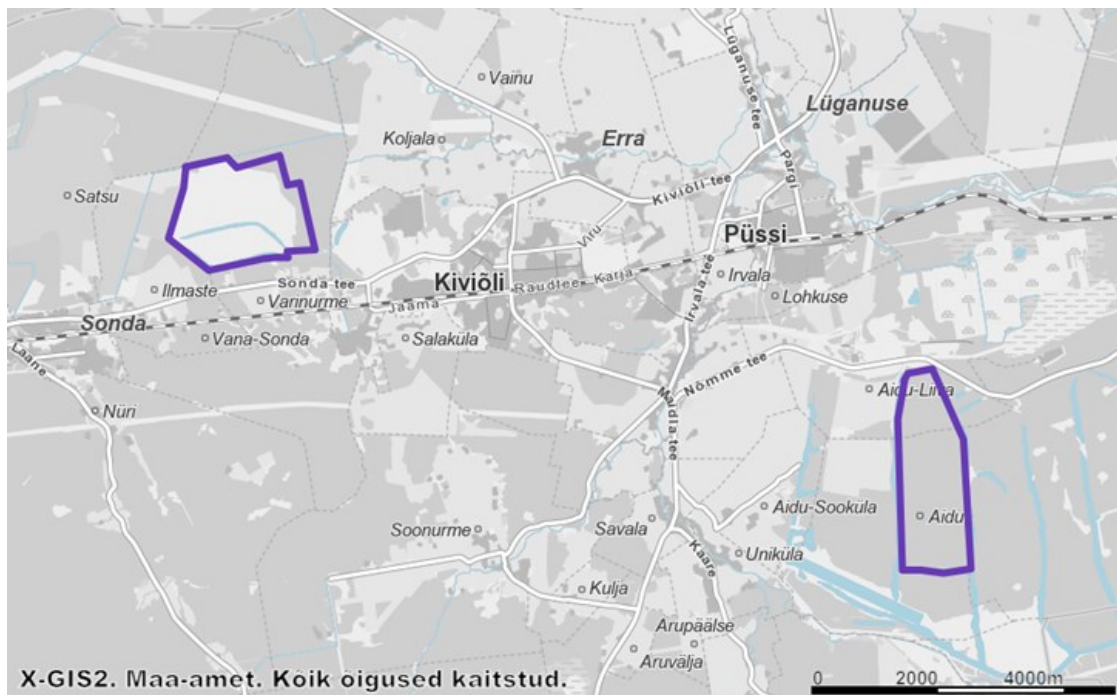
Eelnõu punktis 3 määratakse REPi planeeringuala.

Tabelis 1 esitatud baaskriteeriumite alusel leiti kuus potentsiaalset tööstuspargi asukohta, mida põhjalikumalt analüüsiti ning millega seoses konsulteeriti KOVidega. Analüüsi koostamise käigus hinnati täpsemalt ohualade loomise võimalust, analüüsiti kehtivaid planeeringuid ning saadi esmased hinnangud alade kohta maavarade ja looduskaitse seisukohast. 20.10.–9.11.2023 tutvustati tööstuspargi rajamise plaani ja asukohta kuuele KOVile (Lääne-Harju vald, Pärnu linn (Audru ja Tõstamaa osavald), Rakvere vald, Viru-Nigula vald, Lüganuse vald ja Lääne-Nigula vald), et konsulteerida nendega kohalike tingimuste teemal ja tehtud analüüsi täpsustada. Analüüsi tulemusena selgus, et REPi saab algatada kolme KOVi üksuse territooriumil asuvas neljas planeeringualas. Planeeringu võib asukoha eelvaliku tulemusel

kehtestada tööstuspargi eri tootmisüksustele (näiteks lõhkeaine tootmisele ja laskemoona tootmisele) eri asukohtadesse.

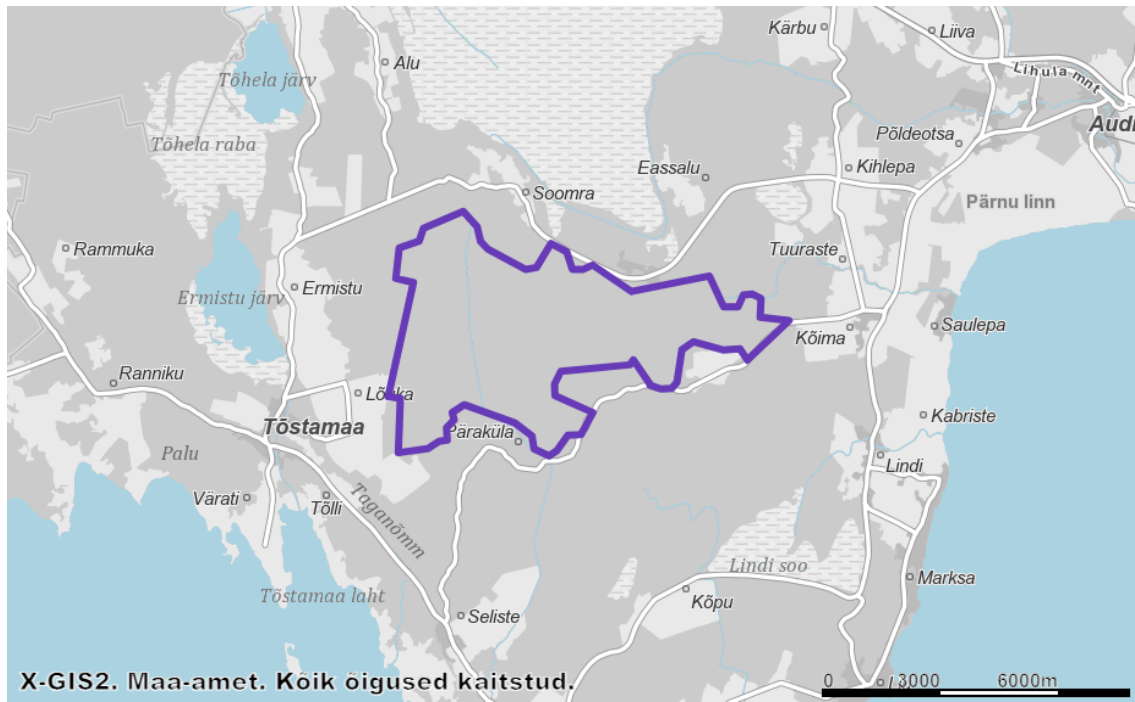
Nimetatud neli planeeringuala on järgmised:

- 1) **Põhja-Kiviõli põlevkivikarjäär, Lüganuse vald** (kinnistud: Põhja-Kiviõli põlevkivikarjäär, 75101:003:0112; Liignurme, 75101:002:0066; Liignurme kaevaväli, 75101:003:0298). Kinnistud on riigiomand, välja arvatud Liignurme kinnistu. Kolme kinnistu peale kokku on umbes 313 hektarit maad. Alal on võimalik leida kuni 100 hektarit tööstuspargiks. Osa põlevkivikarjäärist on korrastatud, osa veel korrastamata. Koostatavas Lüganuse valla üldplaneeringus on alad osaliselt ette nähtud tuulealadena, osaliselt mäetööstusalana.
- 2) **Aidu karjäär, Lüganuse vald** (Kohtla metskond 201, 43801:001:0132; Kohtla metskond 200, 43801:001:0133; Kohtla metskond 13, 44901:002:0630; Uus-Kiviõli konveier, 43801:001:0131). Nelja kinnistu peale kokku on umbes 317 hektarit. Alal on võimalik leida kuni 100 hektarit tööstuspargiks. Kinnistud on riigiomand. Koostatava üldplaneeringu järgi on ala osaliselt tuuleala. Ala läbib Ida-Viru maakonnaplaneeringu joonehitise teemaplaneeringuga kavandatud Rääsa-Ojamaa lintkonveier (Aidu-Rääsa). Alal kehtib Aidu tuulepargi teemaplaneering.



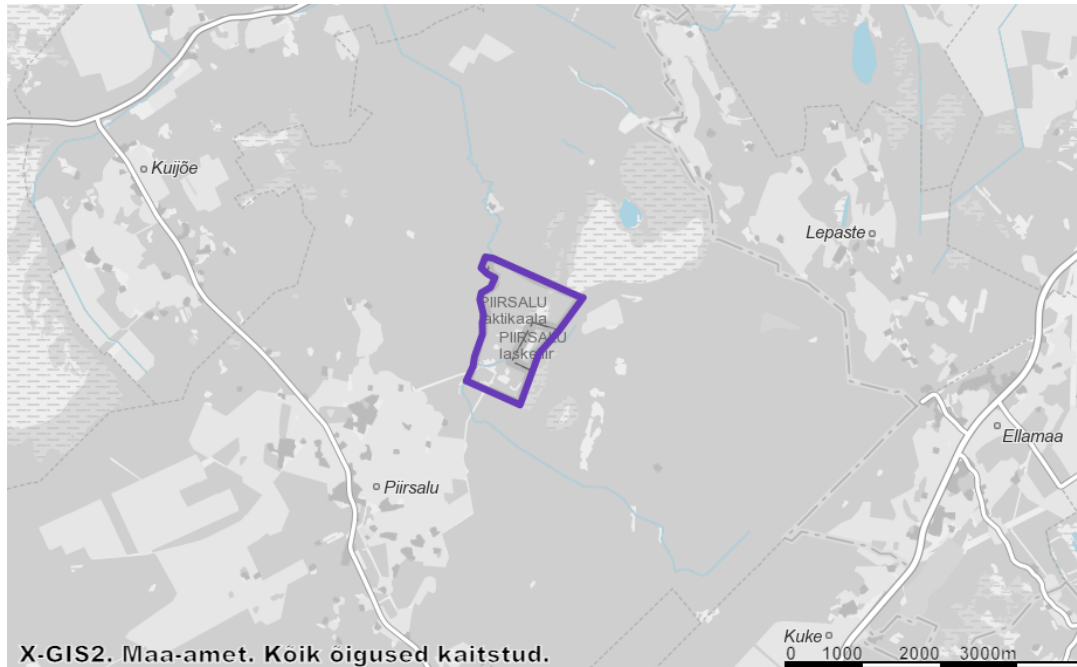
Joonis 1. Eriplaneeringu alad Lüganuse vallas

- 3) **Audru metskond 20, Audru metskond 52, Pärnu linn** (Audru metskond 20, 82602:005:0282; Audru metskond 52, 62401:001:2178). Kahe kinnistu peale on kokku umbes 3331 hektarit. Alal on võimalik leida kuni 100 hektarit tööstuspargiks. Kinnistud on riigiomand, maakasutuse juhtotstarve on maatulundusmaa.



Joonis 2. Eriplaneeringu ala Pärnu linnas

- 4) **Piirsalu, Lääne-Nigula vald** (Kõuemaru, 68001:003:0278; Tormimaru, 68001:003:0277; Tuulemaru, 68001:003:0274). Kõik kinnistud on riigikaitsemaa. Kolme kinnistu peale kokku on umbes 150 hektarit. Alal on kehtiv detailplaneering 2016. aastast Kaitseväe linnaku, väljaõppeala ja lasketiiru rajamiseks. Planeeringuga koos koostati ka keskkonna strateegilise hindamise aruanne. Alal on võimalik leida umbes 75 hektarit tööstuspargiks.



Joonis 3. Eriplaneeringu ala Lääne-Nigula vallas

Eelnõu punktiga 4 sätestatakse, et REPi korraldaja on Kaitseministeerium. PlanS § 27 lõike 7 kohaselt on REPi koostamise korraldaja Regionaal- ja Põllumajandusministeerium. Vabariigi Valitsus võib vajaduse korral riigikaitse ja julgeoleku valdkonda puudutavates küsimustes otsustada, et REPi koostamise korraldaja on selle valdkonna valitsusasutus. Tööstuspark on riigikaitse valdkonda puudutav küsimus. Vabariigi Valitsuse tegevusprogrammi 2023–2027 alusel on kaitsetööstuspargi arendamise eest vastutavaks määratud kaitseminister ja seega on ka põhjendatud, et REPi koostamise korraldaja on Kaitseministeerium.

Eelnõu punkti 5 kohaselt peab Kaitseministeerium PlanS § 28 lõike 6 järgi REPi ja KSH algatamisest teavitama 30 päeva jooksul algatamisest arvates ühes üleriigilise levikuga ajalehes ning 14 päeva jooksul algatamisest arvates Ametlikes Teadaannetes ja Kaitseministeeriumi veebilehel. PlanS § 28 lõike 7 kohaselt teavitatakse REPi ja KSH algatamisest kirjalikult PlanS § 31 lõigetes 1 ja 2 nimetatud isikuid ja asutusi 30 päeva jooksul algatamisest arvates.

Eelnõu punkti 6 kohaselt teavitab Riigikantslei REPi ja KSH algatamisest 14 päeva jooksul algatamisest arvates Vabariigi Valitsuse veebilehel. Teates märgitakse PlanS § 28 lõike 5 alusel järgmine info:

- 1) algatamisel teadaoleva planeeringuala asukoht ja selle suurus, sealhulgas planeeringuala piir;
- 2) REPi koostamise eesmärk;
- 3) kavandatava ehitise otstarve ja sellega seonduva tegevuse kirjeldus;
- 4) algatamise otsusega tutvumise aeg ja koht.

Eelnõu punkti 7 kohaselt on Vabariigi Valitsuse korraldusega võimalik tutvuda lisaks Riigi Teataja veebilehele ka Kaitseministeeriumi veebilehel, kus materjalid tuleb kättesaadavaks teha hiljemalt 14 päeva jooksul algatamise otsustamisest (PlanS § 28 lõige 6).

4. EELNÕU TERMINOLOOGIA

Eelnõus ei kasutata uusi ega võõrsõnalisi termineid, mida õigusaktides ei ole varem kasutatud.

5. EELNÕU VASTAVUS EUROOPA LIIDU ÕIGUSELE

Eelnõu ei ole seotud Euroopa Liidu õigusega.

6. KAVANDATAVA KAITSETÖÖSTUSPARGI RIIGI ERIPLANEERINGU EELDATAVAD MÕJUD

Tööstuspark avaldab positiivset mõju eeskätt laskemoona tööstusharu arengule ja loob eeldused innovatsiooniks selles valdkonnas. Selle kaudu tugevdab korraldus ka Eesti riigikaitset. Alates 2018. aastast on Eestis 11 ettevõtjat saanud relvaseaduse alusel tegevusloa ning ehitavad ümber, remondivad ja hooldavad sõjarelvi ning korraldavad sõjarelvade ja laskemoona vedusid, kuid Eestis ei ole ühtegi laskemoonatootjat, kellel oleks oma käitlemiskoht. Eestis on üks laskemoonatootja, kes tehase puudumise tõttu laseb tootava moona lõhkeainega täita ühes teises Euroopa riigis.

Tööstuspargis tegutseva ühe-kahe ankurettevõtte kõrvale võib tekkida ka teisi spetsiifilistele toodetele keskenduvaid ettevõtteid (näiteks lõhkepeade valmistamine õhuründemoonale). Tööstuspark võimaldab teha teadus- ja arendustegevust ning innovatsiooni laskemoona valdkonnas.

Kui eeldada, et tööstuspargis on näiteks üks suure või keskmise kaliibriga laskemoona tootja, üks väikese kaliibriga laskemoona tootja ning üks lahingumoon (miinide, laengute) tootja, siis koguinvesteering tootmisesse võib ulatuda 100 miljoni euroni. Suure või keskmise kaliibriga moona tehase esmane investeering võib olla 50 miljonit eurot, väikese kaliibri puhul 20 miljonit eurot ja miinitehase puhul 20 miljonit eurot. Suurt või keskmist kaliibrit tootev ettevõtte võib luua 50–100 töökohta, väikest kaliibrit tootev ettevõtte 50 töökohta ja miinitehas 25 töökohta.

Sotsiaalmajanduslik negatiivne mõju võib tekkida tööstuspargi ohtlike hoonete ohualast tulenevate piirangute tõttu tööstuspargi naaberkinnistutele, kus on keelatud püsiv inimtegevus (näiteks elu- või tootmishoonete ehitamine, avalike teede rajamine). Ohualas võib liikuda, majandada metsa, samuti rajada näiteks päikeseparke.

Kuna kaitsetööstuspargi rajamiseks soovitakse kasutada riigimaad, siis otsene mõju eraomandis olevale maale eelduslikult puudub või on piiratud. Natura 2000 võrgustiku alasid planeeringualadel ei ole, välja arvatud Audru planeeringualal, kus aga püütakse Natura 2000 alasid tööstuspargi asukohana vältida.

Kaitsetööstuspargi KSH ja PlanS § 4 lõike 2 punktis 5 nimetatud asjakohase majandusliku, kultuurilise, sotsiaalse ja looduskeskkonnale avalduva mõju hindamine ning mõju hindamiseks vajalikud uuringud tehakse eriplaneeringu raames. Pärast REPi algatamist selgitatakse hiljemalt lähteseisukohtade etapis välja kavandatava kaitsetööstuspargi asukoha valikuks vajalike

keskkonna- ja muude uuringute vajadus ning koostatakse uuringute lähteülesanded, mis edasises protsessis ellu viiakse.

Kui ilmneb ebasoodne mõju, siis hinnatakse ka ebasoodsa keskkonnamõju ennetamise, vältimise, vähendamise ja leevendamise ning põhjendatud juhul ka heastamise meetmeid ning vajaduse korral määratakse keskkonnaseire meetmed.

7. KORRALDUSE TÄITMISEGA SEOTUD TEGEVUSED JA VAJALIKUD KULUD

REPi maksumus täpsustub planeerimisprotsessis. Planeeringu asukoha eelvaliku etapi, sealhulgas uuringute ja analüüside ning eskiisprojekti(de) maksumus täpsustub pärast REPi asukoha eelvaliku lähteseisukohtade ja KSH programmi koostamist. Kui REPi detailse lahenduse koostamisest ei ole võimalik loobuda, siis täpsustub REPi detailse lahenduse, sealhulgas uuringute ja analüüside ning eelprojekti(de) maksumus pärast asukoha eelvaliku tegemist.

Kaitseministeerium kannab REPi ja selle mõju hindamisega seotud kulud. Kaitsetööstuspargi REPi ja keskkonnamõju strateegilise hindamise kuludeks on Kaitseministeeriumi eelarves planeeritud 400 000 eurot. Kuluga on arvestatud Kaitseministeeriumi nelja-aastases arengukavas, sealhulgas järgmise aasta eelarves. Kaitsetööstuse baastaristu rajamiseks tuleb leida täiendavad eelarvevahendid. Baastaristu täpsem maksumus selgub REPi käigus.

REPi koostamine on kavas kolmes etapis:

- 1) REPi asukoha eelvaliku lähteseisukohtade ja KSH programmi koostamine koos vajalike uuringute ja analüüside kaardistusega ning neile lähteülesannete koostamisega;
- 2) REPi asukoha eelvaliku ja KSH esimese etapi aruande koostamine;
- 3) REPi detailse lahenduse ja KSH aruande koostamine juhul, kui detailsest lahendusest pole võimalik loobuda.

Planeerimismenetluses võetakse eesmärgiks PlanS § 27¹ kohaldamine ehk asukoha eelvaliku otsuse alusel REPi kehtestamine. Kui planeerimismenetluses ei ole võimalik detailse lahenduse koostamisest loobuda, koostatakse sobivasse asukohta detailne planeeringulahendus, sealhulgas eskiis- ja eelprojekt, ehitusõiguse määramiseks.

REPi koostamine hangitakse vajaduse korral kahes osas. Esimese osana hangitakse REPi asukoha eelvaliku lähteseisukohad ning REPi asukoha eelvaliku ja KSH esimese etapi aruande koostamine. Teise osana hangitakse vajaduse korral REPi detailse lahenduse ja teise etapi KSH aruande koostamine.

REPi koostamise ajaline kestus täpsustub planeerimisprotsessis. REPi asukoha eelvaliku lähteseisukohtade ja asjakohase mõju hindamise, sealhulgas KSH programmi koostamine koos vajalike uuringute ja analüüside kaardistusega ning neile lähteülesannete koostamisega ning asukoha eelvaliku ja asjakohase mõju, sealhulgas KSH esimese etapi aruande koostamise eeldatav aeg on 1,5 aastat (vt tabel 2). Ajalist kestust võivad mõjutada uuringud ja analüüsid, mille vajadus ja/või ajaline kestus selguvad planeeringu koostamisel.

Tabel 2. Riigi eriplaneeringu tegevuste ajaline kestus

Tegevus	Eeldatav kestus
<ul style="list-style-type: none"> • REPi koostamiseks riigihanke korraldamine • asukoha eelvaliku lähteseisukohtade ja KSH programmi koostamine • vajalike uuringute ja analüüside kaardistamine • uuringutele ja analüüsidele lähteülesannete koostamine • lähteseisukohtade ja KSH programmi avalikustamine ja avalike arutelude korraldamine, tulemuste arvestamine 	kuni 8 kuud
<ul style="list-style-type: none"> • REPi asukoha eelvalik ja KSH esimese etapi aruande koostamine • vajalike uuringute tegemine • mõju hindamine, alternatiivide võrdlemine ja asukoha eelvaliku tegemine • asukoha eelvaliku otsuse eelnõu ja KSH esimese etapi aruande avalik väljapanek ja avalikud arutelud • vajaduse korral lähtetingimuste koostamine detailse lahenduse koostamiseks 	kuni 10 kuud
REPi eeldatav menetlusaeg	kuni 18 kuud

Kui detailse lahenduse koostamisest pole võimalik loobuda, siis REPi detailse lahenduse ja asjakohase mõju hindamise, sealhulgas KSH aruande koostamise ning vajalike uuringute ja analüüside tegemise ja eelprojekti koostamise eeldatav aeg on üks aasta.

8. KORRALDUSE JÕUSTUMINE

Korraldus jõustub üldises korras.

9. EELNÕU KOOSKÕLASTAMINE, HUVIRÜHMADE KAASAMINE JA AVALIK KONSULTATSIOON

Käesoleva Vabariigi Valitsuse korralduse menetluse käigus on materjal kooskõlastatud kõigi asjaomaste ministriumite ja asutustega. Lähtuvalt Vabariigi Valitsuse reglemendi § 6 lõikest 1 esitati Vabariigi Valitsuse korralduse eelnõu ja seletuskiri eelnõude infosüsteemi (EIS) kaudu kooskõlastamiseks Regionaal- ja Põllumajandusministeeriumile, Kliimaministeeriumile (KLIM), Siseministeeriumile, Majandus- ja Kommunikatsiooniministeeriumile, Rahandusministeeriumile ning Eesti Linnade ja Valdade Liidule. EISi kaudu kooskõlastas eelnõu märkustega KLIM ning juhtis tähelepanu, et mõned seletuskirjas markeeritud planeeringualad kattuvad maardlatega ja osadel maardlatel on kehtivad keskkonnakaitselood maavara kaevandamiseks. Toodi välja, et Põhja-Kiviõli põlevkivikarjääri ala kõrval olev Põhja-Kiviõli II põlevkivikarjäär ammendub tõenäoliselt järgneva 10 aasta sees ning seetõttu võib ka sealsel alal olla potentsiaali kaitsetööstuspargi laienemiseks. Märgitigi veel, et endistel ja olemasolevatel karjäärialadel võib olla hea potentsiaal kaitsetööstuspargi rajamiseks nii infrastruktuuri, tootmiseks vajalike ressursside kui ka vähese keskkonnamõju osas ning need

on võimalik maavara ammendumisel või keskkonnakaitseloa lõppedes korrastada kaitsetööstuspargi jaoks sobiliku suunaga. Samuti paluti eriplaneeringu menetlusse kaasata lisaks Kliimaministeeriumile ka Keskkonnaamet, Eesti Geoloogiateenistus ja Maa-amet. Eesti Linnade ja Valdade Liit kooskõlastas eelnõu, kuid edastas Kaitseministeeriumile e-postiga kirja, milles osundas tähelepanu Lääne-Nigula vallas kehtivatele planeerimisdokumentidele paludes edaspidises REPi protsessis arvestada Lääne-Nigula vallas kehtivate planeeringutega ja nende juures olevate mõjuhinnangutega. Kaitseministeerium arvestab korralduse eelnõu kooskõlastuse käigus tehtud ettepanekutega.

Kaitsetööstuspargi võimalike asukohtade planeeringueelses valikus on Kaitseministeerium teinud koostööd Regionaal- ja Põllumajandusministeeriumi, Majandus- ja Kommunikatsiooniministeeriumi, Kliimaministeeriumi, Tarbijakaitse ja Tehnilise Järelevalve Ameti, Riigi Kaitseinvesteeringute Keskuse, Keskkonnaameti, Eesti Geoloogiateenistuse, Lääne-Nigula, Lääne-Harju, Rakvere, Viru-Nigula, Lüganuse vallavalitsuse ning Pärnu linnavalitsusega.

EISi ja e-postiga esitatud ettepanekutest lähtuvalt põhimõttelisi muudatusi võrreldes EISi kooskõlastamisele esitatud korralduse eelnõuga Vabariigi Valitsuse korralduses tehtud ei ole.